

Letní Tvořivá škola Velkopolský mlýn

13. 7. - 16. 7. 2020

Milé paní učitelky, milí páni učitelé,
těší nás, že jste využili příležitosti a přihlásili se na Letní školu činnostního učení ve Velkopolském mlýně u Náměště nad Oslavou. Krom kreslení, pobudete v prostoru jako stvořeném pro odpočinek a relaxaci.

Organizace a místo letní školy

Prezence a ubytování bude probíhat v budově 13. 7. 2020 od 14:00 do 15:00 hodin. Následovat bude zahájení a časná večeře **v jídelně**. První blok seminářů proběhne od 16:00 -19:00.

Výuka bude následující dny probíhat od 9:00 hodin do 18:30 hodin. Během jednotlivých bloků budou zařazeny kratší přestávky a delší obědová pauza.

Níže naleznete podrobnější [harmonogram](#).
Letní škola bude ukončena 16. 7. 2020 obědem.

S sebou si vezměte:

blok/sešit a psací potřeby na poznámky

Pomůcky na kreslení:

Papíry:

Blok A4 vhodný na akvarel

– např. od firmy Kohinoor nebo 20 bílých papírů A4 vhodných na akvarel či akryl (levnější varianta jsou čtvrtky - lépe silnější)

Blok A3 vhodných na akvarel

– např. od firmy Kohinoor nebo 10 až 20 bílých papírů A3 vhodných na akvarel či akryl (levnější varianta jsou čtvrtky - lépe silnější)

5 papírů A3 na akvarel či akryl barevně tonovaných světlými pastelovými odstíny (hezké barevné papíry dělá v bloku na pastel firma Kohinoor)

1 černá čtvrtka A3

20 obyčejných kancelářských papírů A4

Dál:

Kvalitní pastelky sada ideálně 24 i více barev (včetně bílé pastelky)

– doporučuji Trojboké pastelky TRIOCOLOR OD KOHINOORU

Koh-i-nor tužka míchací Blender 3800 pastelová (obejdete se bez ní, ale je fajn ji mít)

Akvarelové pastelky - sada ideálně 72 barev (např. Kohinoor – Mondeluz)

Ořezávátka (POZOR aby vám pasovalo na obě sady pastelek, případně si přivezte ořezávátka dvě)

Uzavíratelnou krabičku s víčkem na ořezávání pastelek

obyčejná tužka 4B

obyčejná bílá guma, případně guma v tužce

Černý fix na vodní bázi (rozmývatelný vodou)

Černý fix na popisování cédéček – nerozmývatelný vodou

Kružítko

Kulaté štětce s ukončením do špičky – nejlépe číslo 1 nebo 0 a číslo 6 a 10
Ploché štětce – nejlépe číslo 1 nebo 0 a číslo 6 a 10
Kelímek na vodu se širokým dnem
Nádobka s uzávěrem – stačí 200ml na přenášení vody
Obyčejné papírové kapesníčky nebo kuchyňské utěrky
Ubrus nebo jiná igelitová podložka o velikosti minimálně 50 cm x 1 m na ochranu pracovního místa.
Stará utěrka na ruce
Praktické jsou vlhčené ubrousky na ruce

Průhledný pečicí papír

Papírová (krepová) lepicí páska

Nůžky

Desky stejného nebo o něco většího formátu než máte papíry – na hotové obrázky

Pevné desky stejného nebo o něco většího formátu než máte papíry jako podložku na kreslení

Deka nebo karimatka na sezení venku na zemi

Je vhodné mít nějakou tašku přes rameno, kam to všechno dáte až půjdete malovat

Máte – li nějaké dotazy k pomůckám, můžete se obrátit na paní lektorku: www.kalova.cz.

Dále doporučujeme všem:

- **přezůvky**, sportovní obuv, plavky, fotoaparát.

- Během školení bude k dispozici káva a čaj - vezměte si **hrneček** a lžičku.

Nezapomeňte také dobrou náladu a chuť zapojit se do výuky.

Spojení:

Viz Mapa [níže](#).

Pojedete-li vlakem nebo autobusem, dostanete se nejbližší do **Náměště nad Oslavou**. Z nádraží je to cca hodina pěšky.

Jedete-li **autem**, v areálu pohodlně zaparkujete. Upozorňujeme, že úsek z hlavní silnice vede zpevněnou lesní cestou, odbočku si ohlídejte. Při cestě z Náměště, nebo Kralic nad Oslavou je to téměř kolmo doprava - kousek před sebou budete zrovna vidět hospodářská stavení (Velkopolský dvůr). Při cestě z Březníka pak hospodářské budovy minete a těsně za nimi zabočíte doleva.

V případě potřeby volejte naši asistentku – 774 191 813.

Přejeme Vám klidný konec školního roku a krásné prázdniny.

Těší se na Vás tým pracovníků Tvořivé školy.

Harmonogram

13. 7. 2020

14:00 – 15:00 prezence

15:00 – 16:00 zahájení letní školy + večeře

16:00 – 19:00 odpolední blok

14. 7. 2020

8:30 – 9:00 snídane

9:00 – 13:00 dopolední blok

13:00 – 13:30 oběd

15:00 – 18:30 odpolední blok

18:30 večeře

15. 7. 2020

8:30 – 9:00 snídane

9:00 – 13:00 dopolední blok

13:00 – 13:30 oběd

15:00 – 18:00 odpolední blok

18:00 večeře

16. 7. 2020

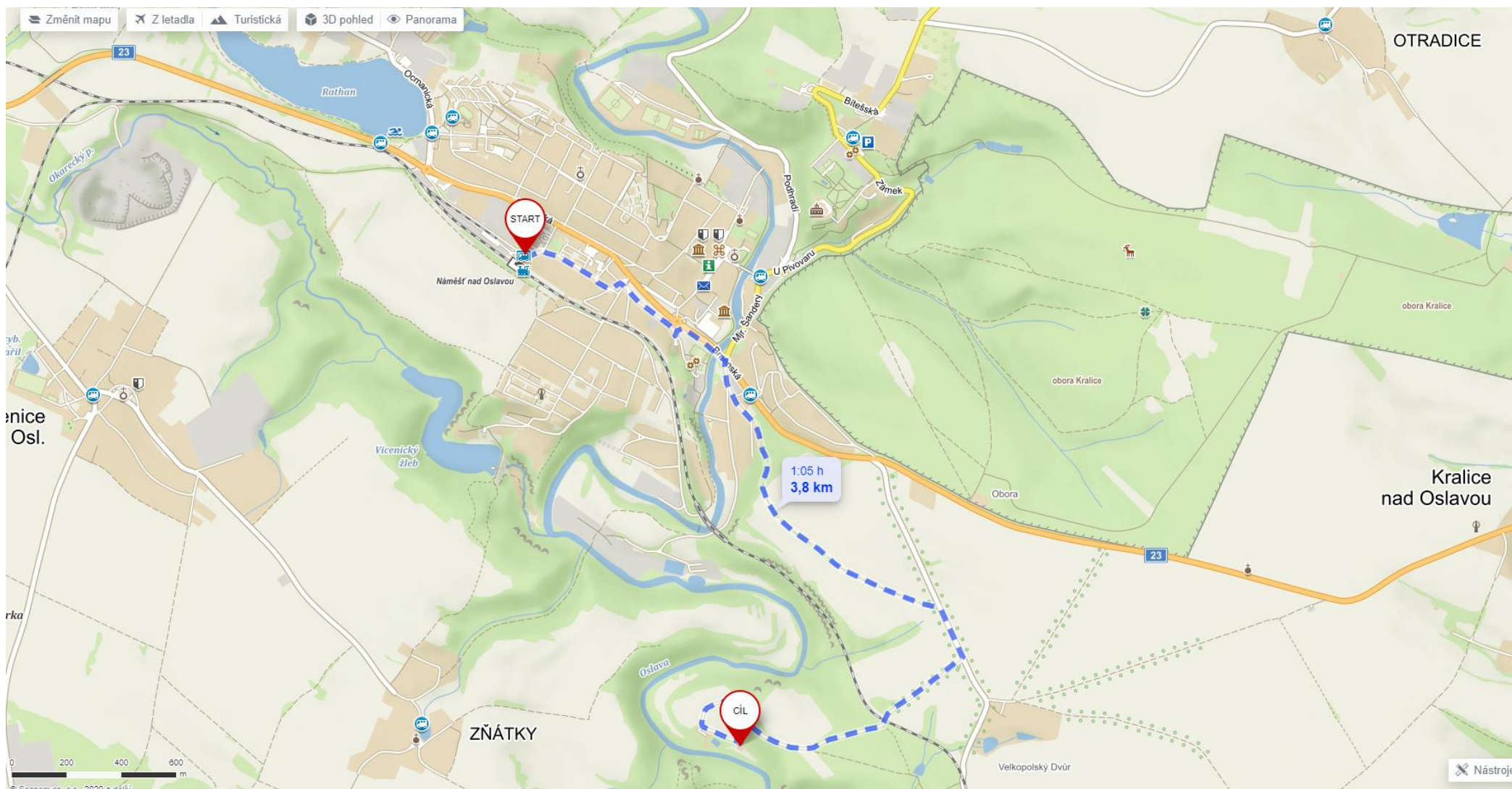
8:30 – 9:00 snídane

9:00 – 13:00 dopolední blok

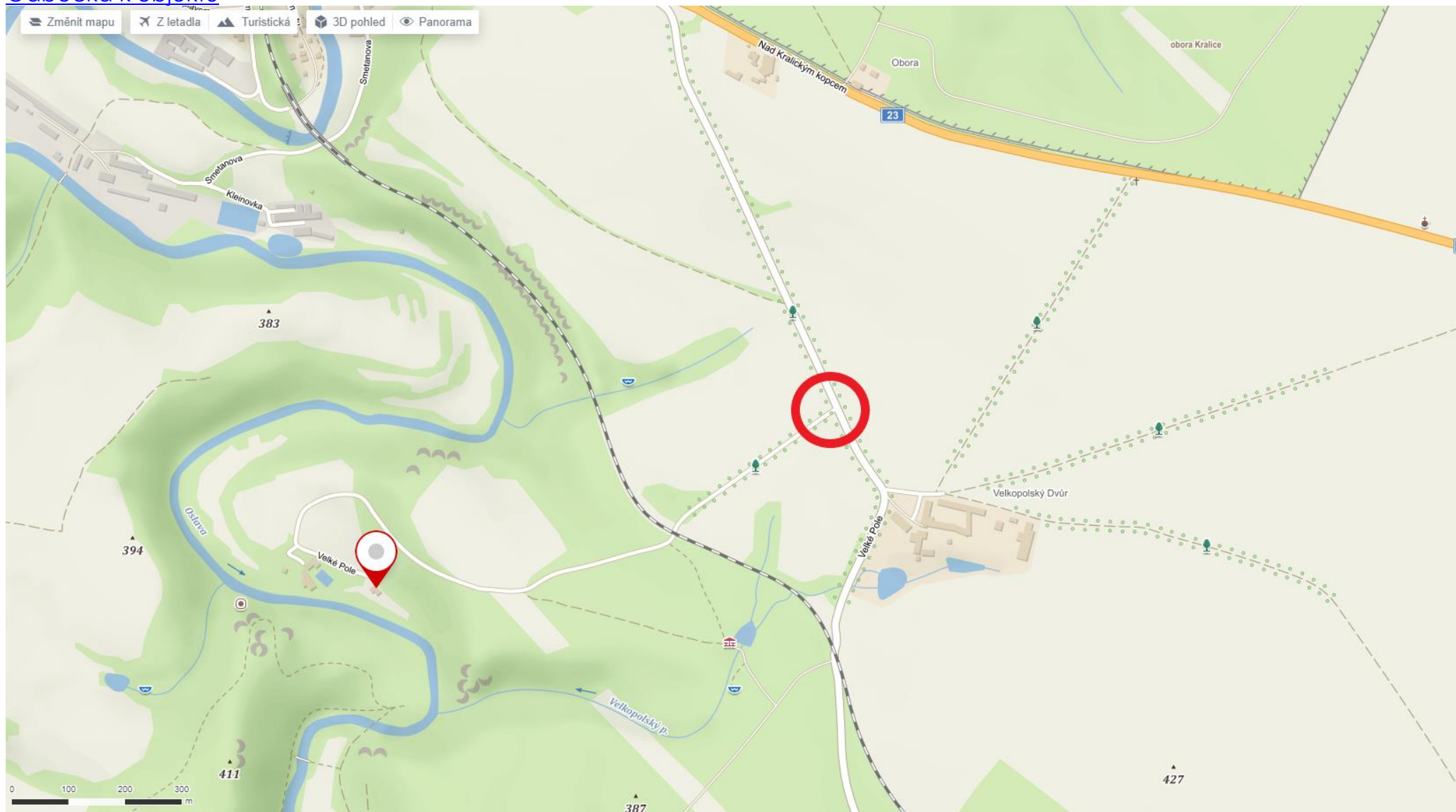
13:00 – 13:30 oběd

Mapa

[Cesta z nádraží Náměšť nad Oslavou](#)



[Odbočka k objektu](#)



Náměšť nad Oslavou

Historické město, na náměstí zachovalé renesanční domy, kamenný most s barokními sochami. Ve městě se pravidelně konají festivaly folkové hudby Folkové prázdniny a některé z koncertů Concertu Moraviae. Za městem se nachází vojenské letiště a rybník [Rathan](#), kde je se lze pěkně vykoupat. Navštívit můžete evropsky významnou lokalitu Náměšťskou oboru.

Zámek Náměšť nad Oslavou

Založení prvotního hradu v Náměšti n/O lze předpokládat kolem roku 1220. První písemná zmínka o osídlení pochází z roku 1234, kdy se jako svědek na listině kláštera v Oslavanech podepsal Budiš z Náměště z rodu pánů z Lomnice. Do dnešních dnů se původní dochovala pouze obranná válcová věž a část hradebního zdiva.

Po roce 1583 dědí náměšťské panství Jan Diviš ze Žerotína, bratr známého Karla Staršího ze Žerotína. Ten po dobu Janovy nezletilosti a pak po jeho smrti Náměšťsko spravuje. V této době se Náměšť stává významným střediskem kulturního a společenského života na Moravě, zároveň dochází k výraznému ekonomickému rozvoji okolí. Náměšťský hrad je přestavěn na rozsáhlý renesanční zámek.

Za působení Žerotínů došlo v roce 1578 k přemístění bratrské tiskárny z Ivančic do blízkých Kralic, kde byla dokončena Bible kralická.

Roku 1752 získává panství autor rozsáhlé správní reformy c. Marie Terezie, konferenční ministr a nejvyšší kancléř Českého království hrabě Bedřich Vilém Haugwitz. V držení starého moravského rodu původem z Biskupic, zaznamenává Náměšťsko největší rozkvět ve své historii, a to jak ekonomický, hospodářský, v zemědělství, tak zejména kulturní. Náměšť konce 18. a první poloviny 19. století je za působení Jindřicha Viléma a Karla Viléma Haugwitzů významným střediskem hudební kultury.

Hraběcí rod Haugwitzů panství drží až do konce 2. světové války, kdy je poslední majitel hrabě Jindřich se svou rodinou přinucen na základě dekretů EB Náměšť opustit. Prezident Beneš si náměšťský zámek nechal, zejména reprezentační prostory v prvním patře, rozsáhle upravit a v roce 1946 a 1947 použil jako letní sídlo. O dva roky později byl zámek částečně zpřístupněn veřejnosti a v jeho sálech byla instalována u nás unikátní kolekce tapisérií.

Web: <https://www.zamek-namest.cz/cs>

Otvírací doba: út.-ne 9:00-17:00; Vstupné: dospělí 130,-

V ostré zatáčce nedaleko zámku stojí také [Žižkův dub](#). Je pozůstatkem původních dubin, které zdejší krajinu pokrývaly. Ke stromu se vztahuje pověst o Janu Žižkovi.

Historie Velkopolského mlýna

Mlýn byl postaven okolo roku 1370 původními majiteli z Kralic. Patřil k vrchnostenským a dříve se zde lisoval lněný olej, mlelo obilí pro obce Březník, Kuroslepy, Kralice, Lhotice, Jakubov, Otradice, Vícenice a Zňátky a později zde vznikla také pila která byla vybavena pěti korečkovými koly a jedno hlavní kolo na pilu o průměru 3m. Mlynář byl povinen dodávat na zámek ryby a raky, mouku a pořezaná prkna. Vedle rodiny mlynáře zde žili většinou další dvě rodiny. Ke mlýnu tehdy patřilo 13 ha zemědělské půdy, z toho 2 ha lesa.

Bývalý hraběcí mlýn byl „pansky“ vybaven- kazetové parkety, malované stropy a tapetované stěny a v prvním patře byl také prevet (záchod). Vše se zachovalo, až na mlýnici, která vyhořela. V 80 letech 20. století mlýn koupila Marie Švédová z Březníka, ta zde pobývala až do své smrti. Poté dědicové prodali mlýn státnímu podniku Plynostav, později Transgas, který jej přestavěl na volnočasový podnik.

V devadesátých letech 20. století prodává Transgas rekreační komplex izraelci, který nechává objekt pouze hlídat a celých 18 let se zde nic neděje. V roce 2016 kupují celý komplex i s okolními lesy manželé Jarošovi, kteří tu žijí se svými třemi dětmi a dvěma psy. V roce 2019 je zde vytvořený prostor pro osobní rozvoj, který tak nabízí možnost vnímat harmonii a krásu a očištnou sílu tohoto místa.

